

VIOLENCIA MUSICAL, GÉNERO Y CONSTRUCCIONES SOCIALES

Aguilera Rodríguez José Luis (1), Quintero Hernández Yazmín Alejandra (2), Galindo Soto Jonathan Alejandro (3)

1 Egresado de la Licenciatura en Psicología Clínica en junio 2016, Universidad de Guanajuato campus Celaya-Salvatierra I
jaguiroz@gmail.com

2 Departamento de Enfermería Clínica, División de Ciencias de la Salud e Ingenierías, campus Celaya-Salvatierra I
jessaminey@yahoo.com.mx

3 Departamento de Enfermería Clínica, División de Ciencias de la Salud e Ingenierías, campus Celaya-Salvatierra I
jonathan.galindo@ugto.mx

Resumen

Distintas investigaciones que han demostrado que la música es un canal que puede generar o exponer a poblaciones determinadas a conductas de riesgo y/o conductas violentas. Estas investigaciones, denotan la influencia de uno o varios géneros musicales sobre poblaciones específicas. Estos géneros musicales contienen líricas que caracterizan o forman parte de la cultura de esas poblaciones y construyen y deconstruyen conductas y costumbres a través del discurso. La presente investigación buscó determinar cómo ha ido cambiando el discurso de género en las letras musicales de las canciones más escuchadas en nuestro país. Por medio del método heurístico-hermenéutico, aplicado a la Psicología, se seleccionó el top 10 de las canciones más escuchadas en México en 1961 y en 2015 de acuerdo a las cifras de la revista Billboard. Se establecieron ciertas condiciones para la selección las canciones de la muestra, las cuales fueron: 1.- Pertenecer a la misma fuente y que los registros pudiesen ser consultados por cualquier persona. 2.- Ser canciones que se ubicaran en los primeros 10 lugares de las listas de popularidad. 3.- Ambos años tomarían en cuenta los registros disponibles de enero a diciembre (preferentemente). Las técnicas de análisis y búsqueda de los charts y las canciones fueron: Revisión documental y audiovisual, trabajo de archivo y análisis del discurso. A través de la recolección de datos y análisis parcial de las líricas de las canciones seleccionadas, se ha concluido que el discurso en las líricas objetiviza a las mujeres (en su mayoría) y que existe un discurso de amor ideal y de sufrimiento por desamor de parte de los hombres hacia las mujeres, que va evolucionando de reproche sutil, hasta reclamos directos y explícitos que violentan y dañan a la persona que los recibe.

Abstract

Different researches have proved that music is a way that can generate or expose to specific populations to risk or violent behaviors. These researches denote the influence of one or more musical genres on these populations. Musical genres contain lyrics that typify and form part of the culture of these populations, and they construct and deconstruct behaviors and traditions through the discourse. This research tried to determinate how the gender discourse in the musical lyrics of the most air played songs had been changed toward the years in our country. By the heuristic-hermeneutic method applied to the Psychology, there were selected the most listened songs in Mexico in 1961 and 2015, accorded to the numbers of Billboard magazine. There were established some conditions in order to apply a selection filter, these conditions were the following: 1. - All song must belonged to the same source and they might be able to be consult by anyone. 2. - All songs must be placed in the first 10 positions of the popularity charts. 3. - Both years (periods of analysis) must take into account the available data provided from January to December (preferentially). Analysis and search techniques used were: Documentary and audiovisual review, archive work (filing system) and discourse analysis. Through the data recollection and the partial analysis of the musical lyrics of the selected songs, it has been concluded that lyrics discourse objectivizes women (mostly) and there is an ideal love discourse and suffering for lack of love

from men to women that evolves from a subtle require to direct and explicit complainings that violent and hurts the person who receives them.

“PALABRAS CLAVE”

Psicología; construcciones sociales; hermenéutica; identidades; discurso

INTRODUCCIÓN

Históricamente, el hombre ha utilizado los cánticos y la música como una forma de expresión de ideas, pensamientos, emociones, historias y relatos, las cuáles reflejan la cultura de una época y un lugar determinados y que muchas veces se transmiten de generación a generación. Existen investigaciones que han demostrado que la música es un canal que puede generar o exponer a poblaciones determinadas a conductas de riesgo, como el consumo de alcohol o sustancias [1]. Algunas otras han demostrado que varios géneros musicales populares muy distintos como el Rock, Country, Rap, Rhythm & Blues (R&B) y el Hip-Hop incluyen en sus líricas discursos que objetivizan a hombres y mujeres [2]. Sin embargo hay géneros como el Rap y El Hip-Hop cuyas letras se distinguen porque objetivizan “en mayor medida” que otros géneros musicales [2]. En la presente investigación se ha buscado analizar e interpretar el discurso de las líricas más escuchadas en México en los años 1961 y 2015 para contrastar la diferencia del contenido del discurso y determinar si existen o no conductas violentas expresadas en el mismo. El marco teórico se sustentó principalmente en la Teoría de la Comunicación Humana [3], la Teoría de las Construcciones Sociales [4] y los estudios de género sustentados en diversas autoras y autores [5] [6] [7] [8] [9] [10].

MATERIALES Y MÉTODOS

Debido a que la investigación se llevó a cabo mediante un enfoque cualitativo, el método de investigación aplicado fue la hermenéutica profunda de John B. Thompson [11]. Este método se divide en 3 etapas correlacionadas. La primera etapa o *análisis sociohistórico* tuvo como objetivo

reconstruir las condiciones sociales e históricas de la producción, la circulación y la recepción de las formas simbólicas [11] y hace hincapié en que hay que buscar, identificar y describir el ámbito espacio-temporal específico en que se producen y se reciben las formas simbólicas [11]. A lo largo de esta fase se seleccionó a la revista Billboard como la fuente histórica que permitiría analizar el contexto sociohistórico a través de las canciones de los charts musicales publicados. En la segunda etapa o *análisis formal o discursivo* se analizaron los rasgos, patrones y relaciones estructurales de las formas simbólicas a través del análisis semiótico, semántico, narrativo y argumentativo del discurso de las letras musicales. Finalmente, en la tercera fase o *interpretación/reinterpretación* se determinaron las construcciones creativas de los posibles significados obtenidos en las fases anteriores, sin embargo, se diferenció porque se basó mucho más en la explicación y la interpretación de los significados considerando factores como el contexto, la intención y los niveles de comunicación, entre algunos

Las técnicas de investigación utilizadas fueron Revisión documental y audiovisual, trabajo de archivo, análisis del discurso de Santander [12].

Para efectos del diseño de la investigación y los objetivos, se optó por un muestreo no probabilístico (no aleatorio) intencional. Se decidió seleccionar el top 10 de las canciones más escuchadas en México en 1961 y 2015, de acuerdo a las cifras de la revista Billboard. Para la selección del muestreo intencional, se establecieron dos filtros, el primero de ellos estableció las siguientes condiciones:

- 1.- Los charts musicales de ambas categorías (1961 y 2015) debían pertenecer a la misma fuente (revista Billboard).
- 2.- Solo se tomarían en consideración charts musicales que midieran música consumida en México.
- 3.- Los charts debían medir el mayor número de reproducciones al aire en estaciones de radio mexicanas. En 1961

el chart elegido fue Hits of the World: México y en 2015 fue Mexico Airplay. 4.- Los registros consultados debían estar disponibles en una fuente que pudiera ser consultada por cualquier persona. 5.- Para poder ser consideradas como candidatas a análisis, solo serían consideradas las canciones ubicadas en los primeros 10 lugares de las listas de popularidad (charts).

Una vez que las condiciones del primer filtro arrojaron resultados, el segundo filtro estableció las siguientes condiciones:

1.- Para la selección final del muestreo se consideraron las canciones que más semanas permanecieron en el lugar #1 en los años de 1961 y 2015 y las canciones con mayor número de semanas de permanencia en los charts de 1961 y 2015 (sin importar el lugar). 2.- En caso de empate en el número de semanas en una u otra categoría, no se realizaría un tercer filtro, se seleccionarían todas las canciones arrojadas bajo las condiciones anteriormente descritas. 3.- Solo se considerarían como parte de la muestra las canciones en español, si el análisis de los charts arrojaba canciones en inglés u otra lengua en las primeras posiciones, estas no serían consideradas y se seleccionaría la canción inmediata en español.

RESULTADOS Y DISCUSIÓN

Para poder obtener el muestreo, se vaciaron todas las canciones de cada chart musical en cuatro listas, la primera consideró las canciones en el lugar #1 del chart *Hits of the World Mexico (sic.)*, mientras que en la segunda se concentraron todas las canciones del mismo chart sin importar su posición (para poder contabilizar la canción con mayor número de semanas. La tercer tabla consideró las canciones en el lugar #1 semanal del chart *Mexico (sic.) Airplay* y en la cuarta y última tabla se incluyeron todas las canciones de este chart para contabilizar las que hayan permanecido más semanas sin importar el lugar. Una vez organizadas las listas, se aplicaron los criterios del segundo filtro de selección del muestro y se obtuvieron las siguientes canciones

- *Enorme Distancia*- José Alfredo Jiménez (1961)

- *Agujetas de color de rosa*- Los Hooligans (1961)
- *Ginza*- J.B. Balvin (2015)
- *Después de ti quién*- La adictiva Banda San José de Mesillas (2015)

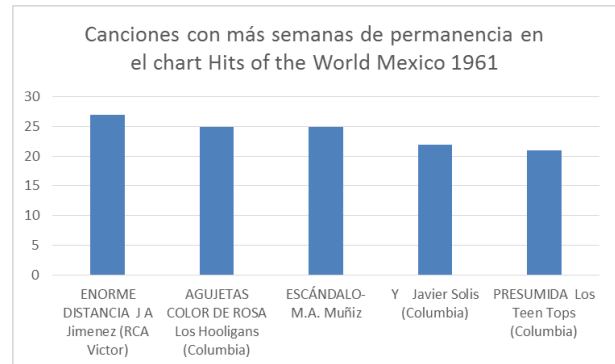


Tabla 1: Canciones con más semanas de permanencia en el chart *Hits of the World Mexico (sic.) 1961*

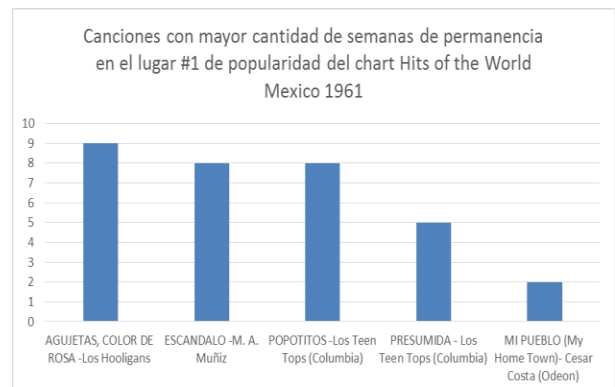


Tabla 2: Canciones con mayor cantidad de semanas de permanencia en el lugar #1 de popularidad del chart *Hits of the World Mexico (sic.) 1961*

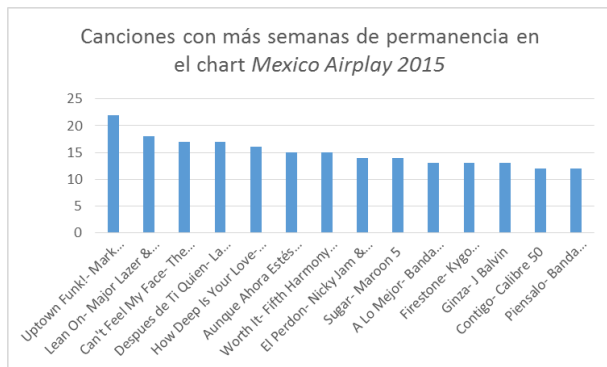


Tabla 3: Canciones con más semanas de permanencia en el chart *Mexico (sic.) Airplay 2015*

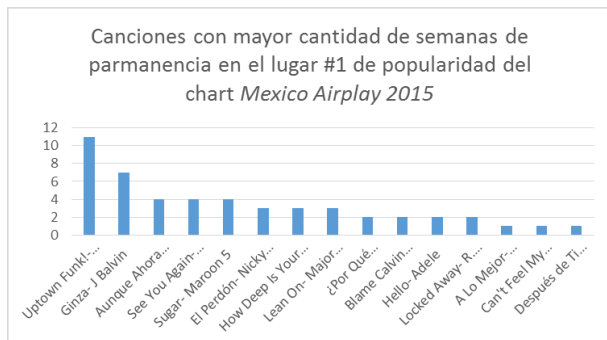


Tabla 4: Canciones con más semanas de permanencia en el lugar #1 de popularidad del chart *Mexico (sic.) Airplay 2015*

Obtenidas las 4 canciones a analizar se procedió a realizar el análisis semántico y sintáctico de cada una en general. Se transcribió cada canción y se utilizaron signos de puntuación de acuerdo a las pausas verbales de las canciones, concluyendo en una primera interpretación lo siguiente:

Agujetas, color de rosa es una adaptación libre al español de la canción *Pink Shoe Laces* de *Dodie Stevens* y pertenece al género Rock n Roll. La versión de los Hooligans es cantada por un hombre que cuenta detalles acerca de su pareja, una mujer joven y delgada, y la relación que llevan, mientras que la versión original es cantada por una mujer que también describe a su pareja, en este caso un joven varón, y relata acerca de su forma particular de vestir, sin embargo la mayor diferencia radica en que esta versión dice que el joven se enlistó en el ejército para ir a la guerra (analizando la época histórica en que se publicó, podría ser la Guerra de Vietnam) y después se arrepiente de hacerlo. A pesar de que las

temáticas de las versiones son diferentes, coinciden en algunos puntos: las letras de ambas canciones coinciden en que van dirigidas a una pareja que no es atractiva físicamente, sin embargo, hay algo que llama la atención, además de que critican aspectos físicos y la forma de vestir.

Enorme distancia es una canción que pertenece al género bolero y es interpretada por *José Alfredo Jiménez*, uno de los mayores exponentes de este género en nuestro país. La canción hace referencia a un amor lejano de José Alfredo, a quien añora y le expresa su sentir y su pesar, sin embargo, en ningún momento se identifica si ese amor lejano es hombre o mujer, pudiendo adaptarse así la letra tanto a los oyentes masculinos como femeninos. *Ginza*, por su parte, pertenece al género reggaetón y es interpretada por un hombre hacia una mujer. Las líricas contienen oraciones poco estructuradas y que se repiten una considerable cantidad de veces. Hace referencia a conductas deseables durante el baile en una disco (la letra misma refiere el lugar), además de expresar explícitamente deseos e intenciones sexuales. Finalmente, *Después de ti, quién* es una canción perteneciente al género *Banda Sinaloense*. Cuenta la historia de un hombre que ha perdido a su pareja, al parecer una mujer, y no se logra explicar porque ella decidió terminar la relación, sin embargo, no desea retomarla, a pesar del dolor y tristeza que ello le genera.

Una vez analizado el contexto general de cada canción, se procedió a la categorización de extractos específicos del discurso, siguiendo la técnica propuesta por Santander [12] y se organizaron las categorías en cuadro para su asociación y reinterpretación. El análisis del discurso de las líricas musicales por medio de la identificación de categorías de extractos permitió encontrar coincidencias y cambios en el contenido del discurso de dos épocas distintas de nuestro país. Algunas de las categorías obtenidas fueron: Amor violento, objetivización sexual, cosificación, insinuación sexual, denigración de la mujer, ideal de amor, añoranza, posesión, tristeza, despecho y desamor. El análisis y reinterpretación de las líricas permitió determinar que en 1961 existían mensajes que incluían discursos que podían incitar a la violencia contra la mujer y represión de la expresión afectiva en los hombres sin embargo,

estos mensajes eran parcialmente sutiles, a comparación de 2015, en las que el discurso sutil se ha transformado en mensajes explícitos y directos que cosifican y denigran, principalmente a la mujer, además de establecer ideales socialmente contruados de expresión de amor y desamor de los hombres hacia las mujeres. La mayoría de las canciones coinciden en que hablan acerca de relaciones de pareja o interacciones entre dos personas y también expresan ideas y concepciones acerca del amor, desamor, y en otras canciones, el deseo sexual.

CONCLUSIONES

La mayoría de las canciones más escuchadas en nuestro país en 1961 y 2015 denotaban discursos de amor y desamor y reflejaban cómo es que en cada época la sociedad construía esos significados y realidades. Si los discursos musicales denotan mensajes de construcciones sociales ya establecidas y aceptadas por la sociedad, es importante reflexionar acerca de lo que estamos escuchando, o bien, reflexionar si realmente prestamos atención a lo que escuchamos. La presente investigación ha servido como un antecedente que demuestra que nuestra sociedad enseña a sus miembros a cosificar, denigrar y posiblemente violentar a otras personas por pertenecer a un determinado género o por ciertas características y estas enseñanzas se transmiten como conductas por medio de las letras musicales de las canciones más escuchadas.

Si bien, la presente investigación no busca coartar la libertad de expresión tanto para quién compone como para quiénes escuchan las canciones, si busca exhortar a la sociedad de nuestro país a reflexionar en nuestros consumos musicales y la influencia de estos en nuestras conductas de la vida diaria.

AGRADECIMIENTOS

A la Universidad de Guanajuato, por convertirse en mi hogar durante los últimos años. A mi familia, por todo su apoyo y paciencia. A la Dra. Perla Shiomara por su constante apoyo y disposición; y sobre todo, a la Dra. Yazmín y el Dr. Jonathan

porque han sido mis guías incondicionales durante la última etapa en la Licenciatura.

REFERENCIAS

- [1] Hampton, E. (2009). *Risk Behavior, Decision Making, and Music Genre in Adolescent Males*. (Tesis inédita de Maestría). Marshall University, Huntington, Virginia Occidental, E.U.A.
- [2] Flynn, M.A.; Craig, C.M.; Anderson, C.N.; Holody, K.J. (2016). Objectification in Popular Music Lyrics: An Examination of Gender and Genre Differences. *Sex roles*, 75: 164-176. DOI 10.1007/s11199-016-0592-3
- [3] Watzlawick, P., Beavin, J. y Jackson, D. (1967/1985). *Teoría de la Comunicación Humana*. Ed. Herder: Colección Biblioteca de Psicología Textos Universitarios, Barcelona. P.p. 49-71.
- [4] Gergen K.J. y Gergen M. (2011). *Reflexiones sobre la construcción social*. Ed. Paidós, Madrid. P.p. 9-40.
- [5] Amelang, J. y Nash, M. (Ed.). (1990). *Historia y género: las mujeres en la Europa moderna y contemporánea*. (Eugenio y Marta Pórtela trads.). Valencia: Institució Alfons el Magnànim. Institució Valenciana d'estudis i investigació (obra original publicada en 1986). P.p.: 265-302. Disponible en: <http://bivir.uacj.mx/Reserva/Documentos/rva2006191.pdf>
- [6] Beauviour, S. (1981). *El segundo sexo. La experiencia vivida*. Tomo II. Siglo XX: Buenos Aires.
- [7] Centro de Estudios para el Adelanto de las Mujeres y la Equidad de Género (2012). *Violencia de género en México: Estadísticas, marco jurídico, presupuesto, políticas públicas*. México. P.p. 17-22. Recuperado de: http://biblioteca.diputados.gob.mx/janium/bv/lxi/viol_gen_mex.pdf
- [8] Kaufman, M. (1995). *Los hombres, el feminismo y las experiencias contradictorias del poder entre los hombres*. (Simon Casal trad.). Bogotá: Tercer Mundo (obra original publicada en 1994). Disponible en: <http://ecbiz194.inmotionhosting.com/~micha383/wp-content/uploads/2008/12/los-hombres-el-feminismo-y-las-experiencias-contradictorias-del-poder-entre-los-hombres.pdf>
- [9] Lamas, M. (compiladora) (1996/2003). *El género. La construcción cultural de la diferencia*

sexual. Grupo editorial Miguel Ángel Porrúa, México.

[10] Rosas Vargas, R. y Ríos Manríquez M. (ed.) (2013). *Género y diversidad cultural*. Altres Costa-Amic Editores: México. P.p. 15-18, 43-79.

[11] Thompson, J.B., (2002). *Ideología y cultura moderna. Teoría crítica social en la era de la comunicación de masas* (Gilda Fantinati Caviedes Trad.). Recuperado de:

[http://www.uamenlinea.uam.mx/materiales/licenciatura/diversos/THOMPSON JOHN B Ideologia y cultura moderna Teoria critica s.pdf](http://www.uamenlinea.uam.mx/materiales/licenciatura/diversos/THOMPSON_JOHN_B_Ideologia_y_cultura_moderna_Teoria_critica_s.pdf)

[12] Santander, P. (2011). Por qué y cómo hacer análisis de discurso. *Cinta de Moebio* 41:207-224. Doi: 10.4067/S0717-554X2011000200006