

# LA (IN)EFICACIA DEL VOTO COMO MECANISMO DE CASTIGO EN LOS PROCESOS ELECTORALES: MÉXICO Y BRASIL

Ortiz Navarro Nirvana Karina (1), Barrientos del Monte Fernando (2)

1 [Licenciatura en Ciencia Política] | Dirección de correo electrónico: nk.ortiznavarro@gmail.com

2 [Universidad de Guanajuato, División de Derecho, Política y Gobierno, Departamento de estudios políticos y de gobierno]

## Resumen

En este trabajo comparativo se pretende analizar el voto como herramienta de participación dentro de una democracia, y en particular como un mecanismo de castigo hacia los gobiernos que presentan escándalos de corrupción. Como unidades de análisis se seleccionaron los países de Brasil y México, ya que cuentan con sistemas presidenciales y pueden mantener constantes factores en común. La finalidad es saber si los ciudadanos realizan un voto retrospectivo, es decir, si evalúan o no los resultados de la actividad gubernamental y castigan las prácticas corruptas reflexionando y utilizando el voto como forma de premio o sanción.

## Abstract

In this comparative work, the aim is to analyze the vote as a participation tool within a democracy, and in particular as a mechanism of punishment towards the governments that present corruption scandals. As units of analysis are selected in the countries of Brazil and Mexico, since they have presidential systems and can maintain constant factors in common. The purpose is to know if citizens make a retrospective vote, that is, whether or not they evaluate the results of government activity and punish corrupt practices by reflecting and using the vote as a form of award or sanction.

## Palabras Clave

(Democracia, voto, elecciones, corrupción, castigo, participación, política, gobiernos)

## INTRODUCCIÓN

El voto en las democracias se ha planteado como un mecanismo de *accountability* vertical, con el cual los ciudadanos premian o castigan al partido en turno en el gobierno. Regularmente este modelo se ha empleado para analizar el voto económico (Ratto, 2013), es decir, el voto en relación al desempeño económico de los gobiernos en turno. Empero, el problema es que en los procesos electorales en América Latina parecen no funcionar de esa manera. Partidos y candidatos hacen campaña en contra de la corrupción, pero una vez en el gobierno no logran llevar a cabo las políticas que las reduzcan e incluso los indicadores de percepción muestran que ésta crece o se mantiene independientemente del partido.

En los primeros tres lustros del siglo XX, en América Latina se presentó el denominado “giro a la izquierda”, la presencia de gobiernos de orientación ideológica de izquierda muchos de los cuales llegaron enarbolando la bandera anti-corrupción, empero las encuestas de percepción señalan que ésta no ha disminuido. Existen factores que podrían minimizar el impacto del voto como mecanismo de castigo si el sistema de partidos es fragmentado, ello significa que a pesar de que existen opciones de “castigar” al partido en turno, la lógica del sistema electoral mayoritario genera como efecto no esperado: el votante termina “premiando” sin merecerlo al partido en turno debido a la lógica mayoritaria, “votar por el menos peor”.

### *Justificación:*

Distintos indicadores internacionales han posicionado a países latinoamericanos con regímenes democráticos dentro del campo de los más corruptos; se analizará en qué medida los ciudadanos utilizan el voto como mecanismo de castigo electoral. Se eligieron los casos de México y de Brasil porque se han visto envueltos en polémicos escándalos de corrupción principalmente por ex mandatarios. Siguiendo a Fernando Escalante (1974, pp: 81) en su forma más amplia, la corrupción es aquello que vulnera al interés público, es decir, es una forma de fraude contra los contribuyentes y es considerada como una perversión hacia la visión ideológica de la democracia. [1] Por el aumento en casos de corrupción y la gama de promesas sin cumplir los ciudadanos han ido perdiendo la confianza en las elecciones, teniendo un impacto en la democracia ya que tal parece que no se castiga por medio del voto para evitar la continuidad de dichos gobiernos.

En sí el ejercicio del voto es un elemento vital dentro de una democracia, que adquiere distintos significados dependiendo del contexto en el que se encuentre. Por otro lado también influyen y son parte de mis variables independientes la insatisfacción con la democracia y el índice de corrupción de cada país (Brasil y México.)

La pregunta que guía a esta investigación: ¿Es el voto un mecanismo de sanción de gobiernos corruptos en Brasil y en México? La hipótesis en este análisis es: si en un país (Brasil o México) con sistema electoral de mayoría (relativa ó de segunda vuelta electoral) existe corrupción en un periodo determinado ( $t-1$ ) los electores tenderán a votar en contra del partido en el poder (mecanismo de castigo) para las elecciones presidenciales. Es decir, los electores elegirán al partido *B* sobre el partido *A* para el siguiente periodo. El objetivo central es observar el funcionamiento o no del voto como mecanismo sancionador: si hay alternancia entonces el voto funcionó como castigo, si hay continuidad el voto tuvo el efecto de premiar. Y como objetivos secundarios se analizarán cambios en la participación ciudadana por medio del voto relativo y se evaluarán los resultados de esta participación en los niveles de corrupción posteriores al término de las elecciones.

## MÉTODO:

El análisis se desarrolla en dos fases, la elaboración de un modelo teórico que refuerza la explicación del objeto de análisis, y un análisis comparado entre Brasil y México bajo el diseño de sistemas de máxima similitud (DSMS) que compara sistemas políticos con una amplia gama de componentes similares.

## RESULTADOS Y DISCUSIÓN:

Schumpeter argumentaba que “el método democrático es esa conformación constitucional para llegar a decisiones políticas, en el cual algunas personas adquieren el poder de decidir mediante una lucha competitiva por el voto popular.” (1947). Uno de los aspectos característicos de una democracia es el valor que tiene el sufragio ya que otorga la oportunidad de participar y además de expresar apoyo o no de frente a los siguientes gobiernos. El ciudadano elige a sus representantes en función de la capacidad que ve en ellos de satisfacer sus demandas y de la percepción positiva o negativa que tienen sobre éstos.

- *Contexto Histórico Mexicano*

Es importante señalar que en la práctica no siempre han tenido consecuencias electorales de salida los gobiernos corruptos. En el caso de México, por más de 70 años gobernó el Partido Revolucionario Institucional (PRI) que era el partido hegemónico, distinguiéndose particularmente por seguir prácticas corruptas, de fraude y de tener resultados negativos en sus administraciones. “La falta de institucionalización del sistema de partidos conlleva, por ende, a otros factores que definen el juego electoral, tales como el clientelismo, el personalismo y la falta de identificación partidista de candidatos antipartido que pueden ganar una elección en Latinoamérica”. (León Ganatios, 2016). [2]

El PRI cae en una etapa catastrófica que desencadenó en la pérdida de la presidencia en el 2000 donde gana por primera vez un candidato del Partido Acción Nacional, dicho partido vuelve a triunfar con Felipe Calderón en el 2006. En las elecciones del 2012 el PRI recupera con Peña Nieto el poder ejecutivo, sexenio que se caracterizó por ser un gobierno repleto de prácticas corruptas, marcado principalmente por el escándalo de la “Casa Blanca”. Actualmente el PRI no sólo enfrenta la peor crisis de su historia, sino que además está experimentando una desbandada hacia otros partidos, principalmente a MORENA, liderado por el ahora electo líder de izquierda, Andrés Manuel López Obrador.

Candidato	Periodo	Porcentaje de votos	Partido	Participación ciudadana
Andrés Manuel López Obrador	2018-2021	53.19%	MORENA, PT, PES	63.42
Ricardo Anaya Cortes		22.27%	PAN, PRD, MS	
José Antonio Meade Kuribreña		16.40%	PRI, PV, Nueva Alianza	
Enrique Peña Nieto	2012-2018	38.20%	PRI	63.14
Andrés Manuel López Obrador		31.57%	PRD, Movimiento Progresista	
Josefina Vázquez Mota		25.68%	PAN	
Felipe Calderón Hinojosa	2006-2012	35.91%	PAN	58.55
Andrés Manuel López Obrador		35.29%	PRD	
Roberto Madrazo Pintado		22.03%	PRI	

TABLA 1: Porcentaje de votos que obtuvo cada candidato durante tres sexenios, así como el aumento que hubo en la participación ciudadana

- *Contexto Histórico Brasileño*

Brasil comenzó como régimen democrático en el año de 1985, después de haber padecido de una dictadura militar de 21 años enfrentándose así a grandes retos como la corrupción, la inflación y la inestabilidad política. Desde mediados de los años 90 el juego político está en manos de los mismos partidos como el PMDB, PSDB, PT PFL/DEM, pero especialmente entre el Partido de los Trabajadores y el PSDB que son quienes han controlado la dinámica del poder del país porque han seguido un conjunto de reglas informales.

*El sistema de partidos brasileño caminó hacia una estructura de competencia más cerrada en el nivel de las elecciones mayoritarias, lo que en parte se explica por las estrategias políticas de las élites partidistas tanto en relación con el electorado como en lo que respecta a las alteraciones en los dispositivos que regulan la alternancia en el poder. (Sousa Braga, Floriano Ribeiro, Amaral. p.86) [3]*

En los últimos años Brasil ha sido foco internacional por las grandes protestas sociales que han ido marcando una etapa de crisis política y por los escándalos de corrupción; como el controvertido caso Odebrecht, la lista Janot que acusa al ex presidente de izquierda Lula da Silva quien ahora presenta un juicio político y a su sucesora Rousseff que fue destituida en 2016 señalada principalmente de falsear cuentas públicas.

Candidato	Periodo	Porcentaje de votos (1° y 2° vuelta)	Partido
Dilma Rousseff	2011-2016	46.7%-56.05%	PT
José Serra		32.6%43.95%	PSDB
Marina Silva		19.40%	PV
Luiz Inácio Lula da Silva	2007-2011	48.61% - 60.83	(PT, PRB, PCdoB, PL, PSB)
Geraldo Alckmin		41.64%- 39.17%	(PSDB, PFL, PPS)
Heloísa Helena		6.85%	(PSOL, PSTU, PCB)
Luiz Inácio Lula da Silva	2003-2007	46.4% - 61.3%	PT, PL, PCdoB, PMN, PCB, PV)
José Serra		23.2% - 38.7%	PSDB, PMDB, PP)
Anthony Garotinho		17.90%	(PSB, PGT, PTC)

**TABLA 2: Porcentaje de votos que obtuvo cada candidato durante tres periodos en la 1° y 2° vuelta.**

- *Índice de corrupción*

Si en un gobierno existe corrupción en un periodo determinado, se espera que se vote en contra del partido en el poder (sancionándolo). Sin embargo, los votantes pocas veces hacen rendir cuentas a sus gobernantes, al considerar de manera generalizada ya muy corrompido el sistema político y los partidos que compiten dentro de este.

*Las personas que tienen una visión positiva de los partidos (creen que son un mecanismo de participación y que son esenciales para que haya democracia) participan más en las elecciones que aquellos que consideran que los partidos sólo sirven para dividir a la gente o que "todos son iguales". (Anduiza, Eva & Bosch Agustí (2012) [4]*

Uno de los que elementos que utiliza el elector a la hora de evaluar su voto es la imagen de los partidos. "Los escándalos afectan muy seriamente la reputación de los partidos que los padecen y, en consecuencia, encogen su área de atracción." (Anduiza, Eva & Bosch Agustí (2012) [5] Como las prácticas corruptas o la experiencia de que ha incumplido sistemáticamente sus promesas.

**Tabla 1: Caso México**

T1 – t2	Diferencia de porcentaje de votos entre partido A y B	Índice de Transparencia	¿Hubo alternancia o continuidad?
(2006 – 2012)	0.62%	2005 – 3.5 2006 – 3.3 2007 – 3.5 2008 – 3.6 2009 – 3.3 2010 – 3.1 2011- 3	Alternancia
(2012 – 2018)	6.63%	2012 – 3.4 2013 – 3.4 2014 – 3.5 2015 – 3.1 2016 – 3 2017 – 2.9	Alternancia
(2018 – 2021)	30.92%		Alternancia

El nivel de participación aumentó en esta últimas elecciones pero en la misma medida aumentó la brecha de diferencia de votos por un 30% entre el PRI (partido A) y entre MORENA (partido B), por lo que si se aplicó en este sexenio el voto como mecanismo de castigo. México, en los últimos años ha experimentado el fortalecimiento de la izquierda lo que como consecuencia trae consigo un ambiente de mayor competitividad política, un electorado más demandante y volátil. Por lo que existe una relación del voto retrospectivo, en donde las preferencias electorales de los mexicanos se van moviendo en correlación a la evaluación que hagan sobre el desempeño y transparencia de un determinado gobierno. Este hartazgo de los malos resultados en la gestión pública de Peña Nieto, puede explicar cómo el PRI recibió un efecto negativo y MORENA recibiendo a cambio un voto de “premio” al darle la oportunidad de llegar al poder.

Tabla 2: Caso Brasil

T1 – t2	Diferencia de porcentaje de votos entre partido A y B	Índice de Transparencia	¿Hubo alternancia o continuidad?
(2002 – 2006)	22.6%	2002 – 4 2003 – 3.9 2004 – 3.9 2005 – 3.7 2006 – 3.3	Continuidad (PT)
(2006 – 2010)	21.66%	2006 – 3.3 2007 – 3.5 2008 – 3.5 2009 – 3.7 2010 – 7	Continuidad (PT)
(2010 – 2014)	12.1%	2010- 3.7 2011- 3.8 2012- 4.3 2012- 4.3 2013-4.2 2014-4.3	Continuidad (PT)

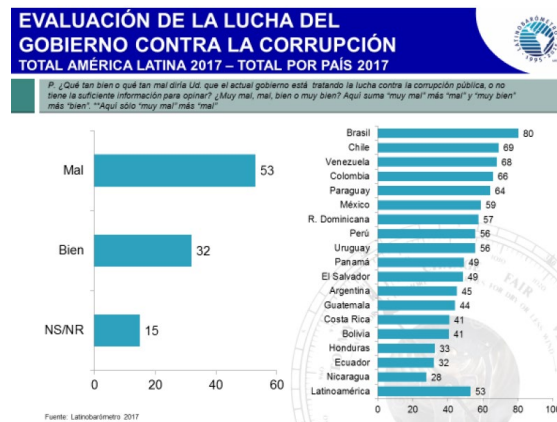
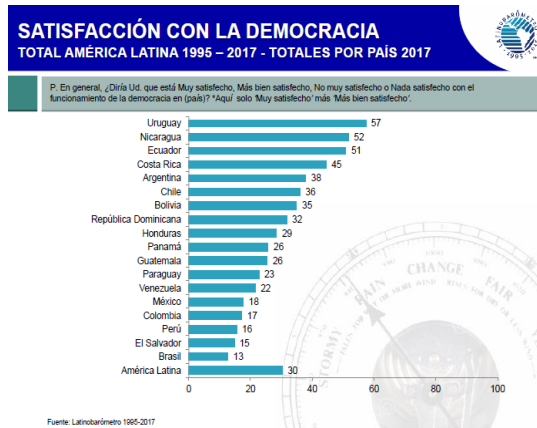
En el caso de Brasil, el PT ha estado derrumbándose y terminando con la hegemonía de la cual gozaba, dando capacidad a que la oposición representada por el PSDB se refuerce y sea más competitiva. En agosto del 2016 el PT no sólo se vio afectado con la destitución de Rousseff por los escándalos de corrupción sino que dio paso libre a que el vicepresidente que representa al PMDB quedará en la presidencia. “El PT se desplomó del tercer al décimo lugar en número de votos y pagó el precio de la caída de Rousseff, la crisis económica y los múltiples escándalos de corrupción que salpican al propio Lula”. (Marín, Mar. 2016) [6]

Ante la situación de descontento y el alto nivel de corrupción que presentan tanto México y Brasil, el ciudadano se encuentra entre dos opciones: la participación basada en la voz y participación basada en la salida que se refiere a la posibilidad de ejercer presión con la amenaza de irse: en este caso dejar de votar en las elecciones o cambiar de preferencia política hacia un partido B. Hirschman argumentaba que “En los sistemas bipartidistas hay más debate interno (voz) que en los multipartidistas, porque el coste de irse el partido es mucho mayor” (1977). [7]

- *Insatisfacción con la democracia*

*Brasil se encuentra en primer lugar conforme a la percepción que tiene la población sobre la lucha contra la corrupción, y México en sexto lugar, lo que refleja que la sociedad califica como “Muy mal” el desempeño y combate contra esta problemática. Ambos países a su vez están posicionados en los últimos lugares que no están satisfechos con la democracia. Por lo que se relaciona a que entre mayor sea la percepción sobre la*

corrupción, mayor será el grado de insatisfacción con la democracia y que dicho tipo de régimen sea descalificado.



## CONCLUSIONES

Brasil y México han estado padeciendo un declive en su democracia, donde se compite en un escenario político electoral cada vez más complejo pero que al mismo tiempo ha dado la oportunidad a que gobiernos de izquierda lleguen al poder. Se puede ver como el tradicional sistema de partidos se ha ido debilitando, que la insatisfacción con el régimen va en aumento paralelamente con los grandes escándalos de corrupción.

Actualmente la información política es cada vez más accesible gracias a los medios de comunicación de masas y que los ciudadanos cuentan con mayores herramientas para procesarla y por lo tanto cuestionarla.

Tanto México y Brasil se encuentran en un entorno político más competitivo, los gobiernos ahora se ven más obligados a cumplir sus promesas de campaña y a su vez tienen que hacer un doble esfuerzo de convencimiento de que darán mejores resultados que la oposición y demostrarlo con resultados para no verse afectados ni castigados en futuras elecciones.

Puedo concluir entonces que los ciudadanos a la hora de votar consideran múltiples variables que determinan su preferencia electoral, pero que a consecuencia del aumento en las prácticas corruptas por parte de los funcionarios públicos, este factor ha ido tomando mayor relevancia (incluso como el tema económico) y los electores reflexionan por lo tanto emitir su voto como una manera de sanción y que exprese el reproche hacia un gobierno corrupto y el partido que representa.

## REFERENCIAS

Anduiza, Eva & Bosch Agustí (2012) Comportamiento político y Electoral. España [4] [5]  
 Arcos Robledo, Héctor Sebastian (2018) ¿Por qué las sociedades toleran y votan a los políticos corruptos? Nexos  
 Escalante Gonzalbo, Fernando (1994) Sobre el significado político de la corrupción. Política y Gobierno, volumen 1 (Número 1), 79-95. [1]  
 León Ganatios, Luis Eduardo (2016) La teoría especial del voto en Latinoamérica: México, D.F: Fontamara [2]  
 López, Nuria (2018) Dilma Rousseff: Lula da Silva está en la cárcel porque es un candidato imbatible. Recuperado de: <http://www.elmundo.es/internacional/2018/04/11/5acd1086ca474166438b4695.html> [6]  
 Sousa Braga, Floriano Ribeiro, Amaral (S/A) El sistema de partidos en Brasil: estabilidad e institucionalización (1982 – 2014). En Freidenberg Flavia (Ed.), Los sistemas de partidos en América Latina 1978-2015. [3]