

SEGURIDAD CIUDADANA

(hacia una radiografía de la seguridad subjetiva en Guadalajara)

Citizen Security

(Towards a radiography of the subjective security in Guadalajara)

Marcos Pablo Moloeznik^{*}

Sumario

1. A manera de introducción. 2. Universo objeto de estudio. 3. Segunda aproximación: seguridad subjetiva de acuerdo con los resultados del proyecto Justiciabarómetro 2009. 4. Tercera aproximación: seguridad subjetiva de conformidad con el estudio cualitativo Radiografía Ciudadana de Guadalajara. 5. Conclusiones.

Resumen. *Se trata de un estudio sobre la seguridad subjetiva o percepción de inseguridad ciudadana en Guadalajara, a partir los siguientes tres enfoques: (a) los resultados de las encuestas nacionales sobre inseguridad del instituto ciudadano de estudios sobre la inseguridad (icesi); (b) el imaginario de los policías municipales preventivos de la zona metropolitana de Guadalajara sobre este complejo fenómeno, que se recoge en el proyecto justiciabarómetro; y, c) fundamentalmente, el estudio cualitativo que se desprende del esfuerzo titulado radiografía ciudadana de Guadalajara.*

Una vez centrado el trabajo en este último, se intenta demostrar que existe una correlación relativa entre la calidad de los servicios públicos municipales y la situación de seguridad/inseguridad percibida por los propios vecinos; en otras palabras, cabe preguntarse si la prestación de mejores servicios tiene su correlato en un sentimiento de protección y seguridad entre los residentes, y si un déficit de servicios o de mala calidad, redundan en una situación de inseguridad, de acuerdo con la opinión de los propios colonos. Cabe destacar que esta relación inextricable entre servicios y seguridad subjetiva, contempla especialmente los servicios de agua, vías generales de comunicación y electricidad, incluyendo el alumbrado público y el estado de las calles.

Palabras clave: *Seguridad – seguridad subjetiva – percepción de inseguridad ciudadana – Guadalajara.*

Abstract. *It is an study concerning citizens' subjective security or insecurity perception in Guadalajara, from the following three approaches: (a) the results of the national survey on insecurity citizen institute for studies on insecurity (icesi), (b) the imagination of the municipal preventive police from the metropolitan area of Guadalajara about this complex phenomenon, which is included in the project justiciabarómetro, and c) mainly, the qualitative study derivated from the effort tittled Guadalajara's radiography citizen.*

^{1*} Profesor-Investigador Titular "C", Departamento de Estudios Políticos, Centro Universitario de Ciencias Sociales y Humanidades de la Universidad de Guadalajara.

Once centered the work in this last one, the study tries to demonstrate that there is a relative correlation between the municipal public quality services and the security/insecurity situation perceived by the residents themselves; in other words, the question is whether the provision of better services has its counterpart in a feeling of safety and security among residents, and if a deficit or poor quality services, result in an unsafe condition, according to the opinion of the settlers themselves. It is important to point that this relation between subjective security and services, contemplates specially the following services: water, communication means and electricity, including street lightning and the streets state.

Key words: Security – subjective security – citizen insecurity perception – Guadalajara city.

1. A MANERA DE INTRODUCCIÓN

El artículo 21 constitucional define a la seguridad pública como una competencia concurrente, es decir, una función que comparten la federación, las entidades federativas y los municipios en sus respectivos ámbitos de competencia. Política sectorial, cuyos resultados se reflejan en las estadísticas oficiales (seguridad objetiva), que lejos están de recoger la percepción de los ciudadanos; el sentimiento de seguridad o, por el contrario, de indefensión de la población (seguridad subjetiva).

De ahí la importancia de trabajos cualitativos como *Radiografía Ciudadana de Guadalajara*, producto de la combinación de juntas vecinales —con grupos de enfoque— en todas las colonias de la capital del estado de Jalisco, entrevistas a líderes y actores sociales clave, y observaciones directas de campo de los investigadores participantes.

La base de datos así generada, permite llevar a cabo un estudio único sobre la seguridad subjetiva o percepción de inseguridad ciudadana en Guadalajara; se trata de una investigación pionera, porque los antecedentes -que, por cierto, se toman en cuenta- no están centrados en la opinión de los ciudadanos de los barrios y colonias del municipio de Guadalajara. Efectivamente, los resultados de las Encuestas Nacionales sobre Inseguridad del Instituto Ciudadano de Estudios sobre la Inseguridad, se basan en la zona metropolitana de Guadalajara (ZMG) que incluye a Guadalajara, pero también a otros cinco municipios; mientras que el Proyecto *Justiciabarómetro* solo toma en cuenta la percepción de los policías municipales preventivos de la ZMG, a la sazón como principales operadores del sistema de justicia penal.

A partir de la información generada por *Radiografía Ciudadana de Guadalajara*, se intenta demostrar que existe una correlación relativa entre la calidad de los servicios públicos municipales y la situación de seguridad/inseguridad percibida por los propios vecinos; en otras palabras, cabe preguntarse si la prestación de mejores servicios tiene su correlato en un sentimiento de protección y seguridad entre los residentes, y si un déficit de servicios o de mala calidad, redundan en una situación de inseguridad, de acuerdo con la opinión de los propios colonos. Cabe destacar que esta relación inextricable entre el desempeño o gestión de los gobiernos municipales y seguridad subjetiva, contempla especialmente los servicios de agua, vías generales de comunicación y electricidad, incluyendo el alumbrado público y el estado de las calles.

El derecho a la seguridad consagrado en el artículo 21 de la Carta Magna va más allá de la obligación, por parte del estado, de dar cumplimiento a esa función pública; se trata del derecho a vivir sin miedo, a gozar de los espacios públicos y a sentirse en un entorno social seguro: seguridad *ciudadano-céntrica*, por ser la seguridad de la persona humana su principal finalidad. El

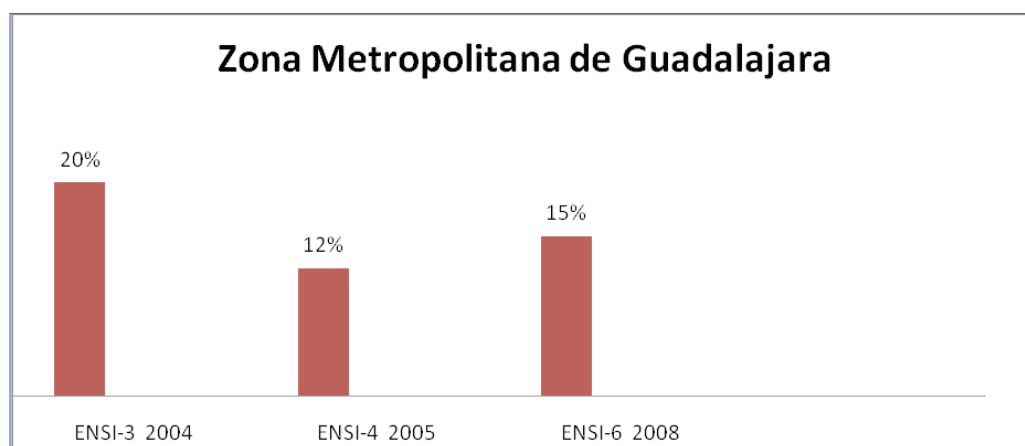
análisis que se presenta a continuación parte de esta concepción de seguridad ciudadana y busca presentar y evaluar la situación que guarda en el municipio de Guadalajara en la actualidad.

2. UNIVERSO OBJETO DE ESTUDIO DE ACUERDO CON EL INSTITUTO NACIONAL DE ESTADÍSTICA, GEOGRAFÍA E INFORMÁTICA (INEGI), EN 2005 LA POBLACIÓN DEL ESTADO DE JALISCO ERA DE 6,752,113 HABITANTES.² DURANTE ESE MISMO AÑO, EL MUNICIPIO CON MAYOR PORCENTAJE DE HABITANTES ERA **GUADALAJARA CON 23.7%** (1,600,940), SEGUIDO DE **ZAPOPAN CON 17.1%** (1,155,790) Y DE **TLAQUEPAQUE CON 8.3 POR CIENTO** (563,006).³

En tanto que, para el Consejo Estatal de Población (COEPO), actualmente Jalisco tiene una población de 7,037,085 de habitantes, de los cuales 4,328,584 residen en la zona metropolitana de Guadalajara (ZMG), con una clara tendencia a la disminución de la población de la capital de Jalisco, de conformidad con las proyecciones del propio COEPO, en contraste con Zapopan, Tlaquepaque, Tonalá, Tlajomulco de Zúñiga y El Salto, en franco crecimiento poblacional.⁴

Recapitulando, dar cuenta de la radiografía de la seguridad subjetiva en Guadalajara, impone conocer la percepción de poco más de un millón 600 mil personas de carne y hueso que residen de manera permanente en la Perla de Occidente.

Primera aproximación: seguridad subjetiva de acuerdo con el Instituto Ciudadano de Estudios sobre la Inseguridad, A.C. (ICESI).



Gráfica 1 - Porcentaje de personas de 18 años o más víctimas en la República Mexicana en las ciudades de estudio.

Fuente: Sexta Encuesta Nacional sobre Inseguridad - Victimización urbana – Prevalencia; en, http://www.icesi.org.mx/documentos/encuestas/encuestasNacionales/ENSI6_urbana.pdf página 15.

² Consultar, <http://cuentame.inegi.gob.mx/monografias/informacion/jal/poblacion/default.aspx?tema=me&e=14>

³ Revisar; <http://cuentame.inegi.gob.mx/monografias/informacion/jal/poblacion/distribucion.aspx?tema=me&e=14> y <http://cuentame.inegi.gob.mx/monografias/informacion/jal/poblacion/default.aspx?tema=me&e=14>

⁴ Ver; <http://coepo.jalisco.gob.mx/index.html>; http://coepo.jalisco.gob.mx/html/I_zonametropolitanagdl.html y, COEPO, “Análisis Sociodemográfico para la Zona Metropolitana de Guadalajara”, marzo de 2008, página 7; en, <http://coepo.jalisco.gob.mx/PDF/AnalisisSociodemograficos/Zmg.pdf>

Se trata de los resultados de las Encuestas Nacionales sobre Inseguridad (ENSI), que incluye 14 zonas urbanas metropolitanas (16 a partir de 2008), entre ellas la Zona metropolitana de Guadalajara (ZMG).

El porcentaje de personas de 18 años o más víctimas de un delito en la ZMG sufre un incremento, al pasar de 12% a 15%, de 2005 a 2008; pero, todavía se encuentra por debajo del 20% arrojado en los resultados de 2004.⁵

No obstante, en la ZMG se verifica un aumento de personas de 18 años o más que reconocen haber sido víctimas de un delito en los últimos tres años en su ciudad, tal como puede apreciarse en la siguiente tabla:

TABLA 1 - PORCENTAJE DE PERSONAS DE 18 AÑOS O MÁS VÍCTIMAS EN SU CIUDAD, DE LAS 14 ZONAS URBANAS DE ESTUDIO DE LA REPÚBLICA MEXICANA

CIUDAD	ENSI-4/05 %	ENSI-6/08 %
Chihuahua	9	19
DF	27	19
Mexicali	17	18
Ciudad de México	21	18
ZCMex	15	17
Tijuana	17	16
Ciudad Juárez	12	15
Cancún	13	14
Guadalajara	11	14
Acapulco	14	13
Cualiacán	12	11
Oaxaca	12	11
Monterrey	9	10
Toluca	12	10
Cuernavaca	7	10
Global Ciudades	16	16

Ciudades con cambio estadístico significativo del 2005 al 2008

Subió

Bajó

Fuente: Sexta Encuesta Nacional sobre Inseguridad - Victimización urbana – Prevalencia; en, http://www.icesi.org.mx/documentos/encuestas/encuestasNacionales/ENSI6_urbana.pdf página 23, el subrayado es nuestro.

⁵ Ver; Sexta Encuesta Nacional sobre Inseguridad - Victimización urbana – Prevalencia; en, http://www.icesi.org.mx/documentos/encuestas/encuestasNacionales/ENSI6_urbana.pdf página 16.

Este reconocimiento guarda correspondencia con la tasa de delitos por 100,000 habitantes que, siguiendo la misma fuente, sufre un incremento de 2005 a 2008.

TABLA 2 - TASA DE DELITOS POR 100 MIL HABITANTES

CIUDAD	ENSI-3/04	ENSI-4/05	ENSI-6/08
Distrito Federal	19,700	32,600	22,800
Ciudad de México	20,500	24,900	21,200
Chihuahua	12,400	9,000	21,100
Mexicali	22,200	19,100	21,000
ZCMex	NA	18,000	19,700
Guadalajara	21,200	10,600	18,300
Tijuana	22,800	19,400	16,800
Cd. Juárez	14,100	11,700	16,600
Toluca		11,600	16,200
Cancún	14,800	12,900	16,000
Acapulco	20,900	14,800	14,400
Monterrey	8,000	8,600	14,200
Oaxaca	13,200	12,400	13,900
Culiacán	25,700	10,900	12,300
Cuernavaca	14,400	7,900	11,700
Global Ciudades	18,700	18,600	18,900
Nacional	11,200	NA	12,000

Fuente: Sexta Encuesta Nacional sobre Inseguridad - Victimización urbana – Incidencia; en, http://www.icesi.org.mx/documentos/encuestas/encuestasNacionales/ENSI6_urbana.pdf página 25, el subrayado es nuestro.

Una forma de estimar la violencia urbana es a través del porcentaje de delitos cometidos a mano armada que, en el caso de la ZMG, es bajo (14%) si se lo compara con las otras metrópolis consideradas, con el global de las ciudades (32%) y la media nacional (25%).

TABLA 3 – DELITOS A MANO ARMADA

CIUDAD	% Delitos a mano armada
Acapulco	49

ZCMex	45
Ciudad de México	41
DF	37
Cuernavaca	33
Culiacán	31
Cancún	26
Tijuana	26
Cd. Juárez	24
Toluca	24
Oaxaca	18
Mexicali	14
Guadalajara	14
Monterrey	13
Chihuahua	9
Global Ciudades	32
Nacional	25

Fuente: Sexta Encuesta Nacional sobre Inseguridad – Victimización urbana; en, http://www.icesi.org.mx/documentos/encuestas/encuestasNacionales/ENSI6_urbana.pdf página 29, el subrayado es nuestro.

Sin embargo, en la ZMG, poco más de la mitad de la población (53%) considera a su municipio inseguro.

TABLA 4 - PORCENTAJE DE LA POBLACIÓN DE 18 Y MÁS AÑOS, EN 16 ZONAS URBANAS DE LA REPÚBLICA MEXICANA, QUE CONSIDERA SU MUNICIPIO INSEGURO

CIUDAD	ENSI-3/04 %	ENSI-4/05 %	ENSI-6/08 %
Chihuahua	42	42	82
Cd. Juárez	80	76	82
Acapulco	66	83	78
Culiacán	81	73	78
Tijuana	72	71	77
Cancún	65	71	73
DF	62	57	66

Cd. De México	61	59	66
ZCMex		61	65
Cuernavaca	54	49	62
Toluca		51	59
Monterrey	30	40	57
Oaxaca	40	39	57
Mexicali	47	49	53
Guadalajara	50	50	53
Global Ciudades	57	57	65
Nacional	40	NA	49

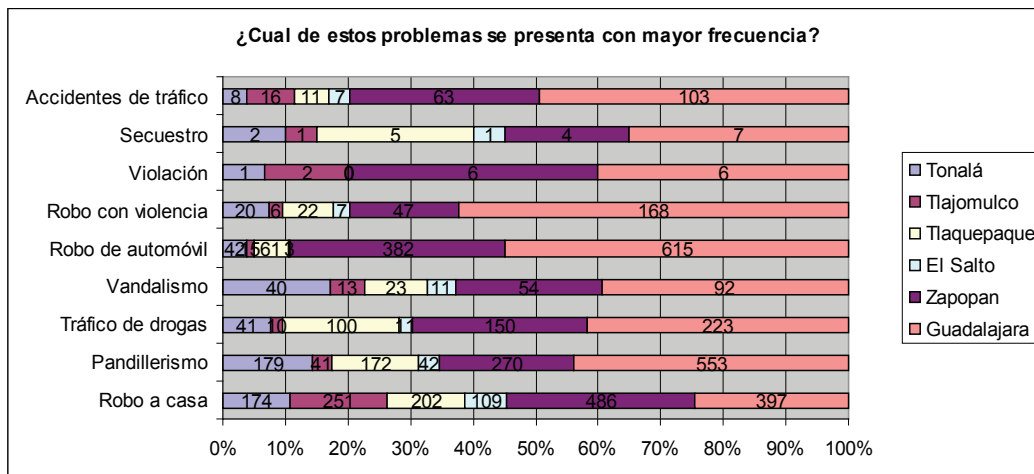
Fuente: Sexta Encuesta Nacional sobre Inseguridad - Victimización urbana – Inseguridad en el municipio; en, http://www.icesi.org.mx/documentos/encuestas/encuestasNacionales/ENSI6_urbana.pdf página 38, el subrayado es nuestro.

Tratándose de los resultados de las ENSI, a cargo del ICESI, la percepción de inseguridad en la ZMG en 2008 es de 53%; aunque solo 14% de la población mayor de edad reconoce haber sido víctima de un delito en su ciudad y el mismo porcentaje bajo la modalidad de “a mano armada”.

3. SEGUNDA APROXIMACIÓN: SEGURIDAD SUBJETIVA DE ACUERDO CON LOS RESULTADOS DEL PROYECTO JUSTICIABARÓMETRO 2009.

Se refiere al cuestionario dirigido a los efectivos de la policía preventiva de los municipios de la ZMG: El Salto, Guadalajara, Tlaquepaque, Tlajomulco de Zúñiga, Tonalá, y Zapopan, y cuyos principales resultados de presentan a continuación.

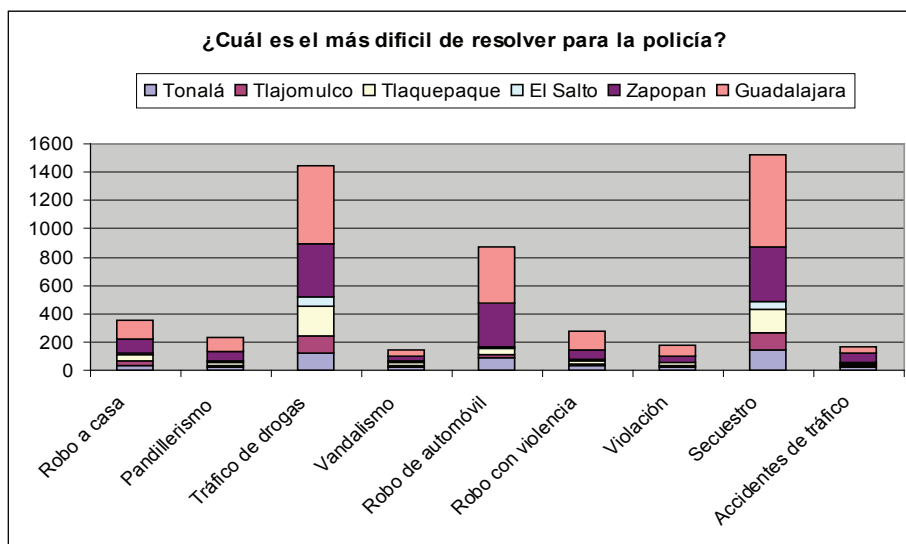
Así, de acuerdo con los *funcionarios encargados de hacer cumplir la ley* encuadrados en la Dirección General de Seguridad Pública de Guadalajara (DGSPG) que participaron en la encuesta, los problemas que se presentan con mayor frecuencia en materia de seguridad pública son el robo de automóvil, el pandillerismo, el robo a casa-habitación y el tráfico de drogas.



Gráfica 2 – Problemas que se presentan con mayor frecuencia

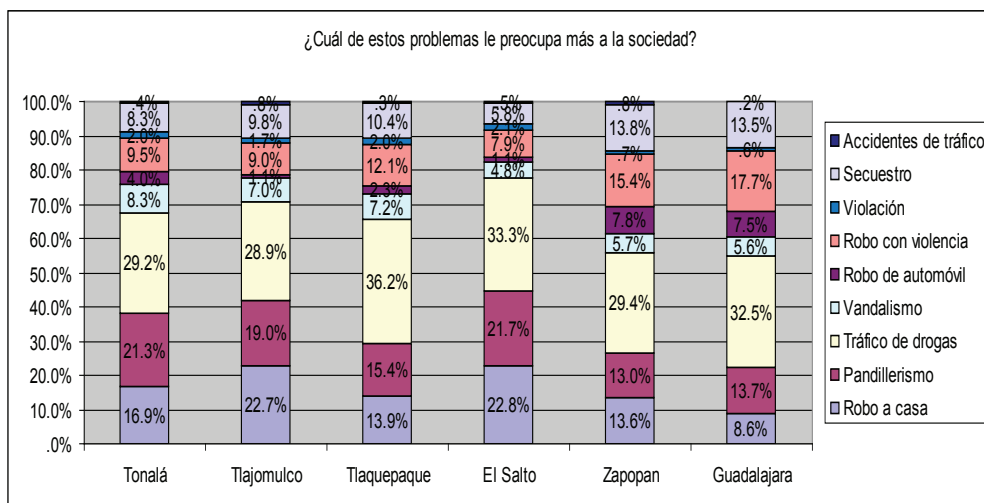
Fuente: Universidad de San Diego/Universidad de Guadalajara/ITESO, Proyecto *Justiciabarómetro*, 2009.

En tanto que, para los propios uniformados, los delitos más difíciles de resolución son el secuestro, el tráfico de drogas y el robo de automóvil.



Gráfica 3 – Delitos más difíciles de resolver para la policía

Fuente: Universidad de San Diego/Universidad de Guadalajara/ITESO, Proyecto *Justiciabarómetro*, 2009.



Gráfica 4 - Problema que más le preocupa a la sociedad en el ámbito de la seguridad

Fuente: Universidad de San Diego/Universidad de Guadalajara/ITESO, Proyecto *Justiciabarómetro*, 2009.

Mientras que, en el imaginario policial, los problemas que más le preocupan a la sociedad en el ámbito de la seguridad ciudadana en el municipio de Guadalajara, son el tráfico de drogas y el robo con violencia; y, en menor medida, el pandillerismo y el secuestro.

A la luz de lo cual, reconocen que la acción más eficiente para poner fin a la inseguridad dominante es apostar por una mayor participación de la comunidad.

En síntesis, en opinión de los propios policías preventivos de Guadalajara, los delitos patrimoniales (robo vehículos, robo de casa-habitación y robo con violencia), el accionar de las pandillas y el tráfico de drogas, se presentan como los principales problemas de inseguridad; siendo el robo con violencia y el tráfico de drogas los que más le preocupan a la sociedad.

4. TERCERA APROXIMACIÓN: SEGURIDAD SUBJETIVA DE CONFORMIDAD CON EL ESTUDIO CUALITATIVO RADIOGRAFÍA CIUDADANA DE GUADALAJARA

A partir de los resultados del trabajo de campo desarrollado en el marco del estudio cualitativo *Radiografía Ciudadana de Guadalajara*, es posible identificar y agrupar las colonias y barrios más inseguros y más seguros de Guadalajara; intentándose verificar si existe una correlación relativa entre la calidad de los servicios municipales y la percepción de seguridad/inseguridad de los ciudadanos, tal como se establece en la introducción.

En este marco, la seguridad subjetiva, es decir, el sentimiento de seguridad/inseguridad de la población, se puede clasificar mediante las siguientes categorías consideradas:

Verde, cuyo significado es una percepción de la seguridad satisfactoria; los vecinos se sienten seguros y se quejan menos con respecto a sus pares de otros espacios del municipio.

Amarillo, los ciudadanos opinan que la situación de su seguridad es poco satisfactoria, con problemas moderados; los residentes se quejan, pero aceptan no estar tan inseguros en comparación con otras colonias y barrios.

Rojo, escenario signado por una percepción generalizada de inseguridad e intranquilidad, que se traduce en indefensión ciudadana y miedo, incluso, a salir a la calle de día; el ciudadano se suele quejar de manera reiterada y siente que los problemas lo rebasan.

En lo que respecta a los servicios públicos municipales, a los efectos de este trabajo, se consideran -por guardar una íntima relación con el sentimiento ciudadano de seguridad/inseguridad- la luz (incluyendo el alumbrado público y la electricidad en los hogares), agua y calles, principalmente.

En cuanto a la calidad de estos servicios públicos prestados por el municipio, se pueden distinguir los siguientes:

Verde, son los percibidos como buenos u óptimos servicios.

Amarillo: servicios considerados regulares, con riesgo de sufrir un proceso de deterioro, de no tomarse medidas correctivas a tiempo.

Rojo: servicios malos, pésimos o insuficientes.

Ahora bien, de llevarse a cabo un balance de la seguridad subjetiva en relación con la calidad de los servicios prestados por el ayuntamiento de Guadalajara, llama la atención que:

- aproximadamente la cuarta parte de la población se sienta segura (*verde*): 17% de buenos servicios y percepción de seguridad satisfactoria, al que se suma 6% de servicios regulares y percepción de seguridad satisfactoria.

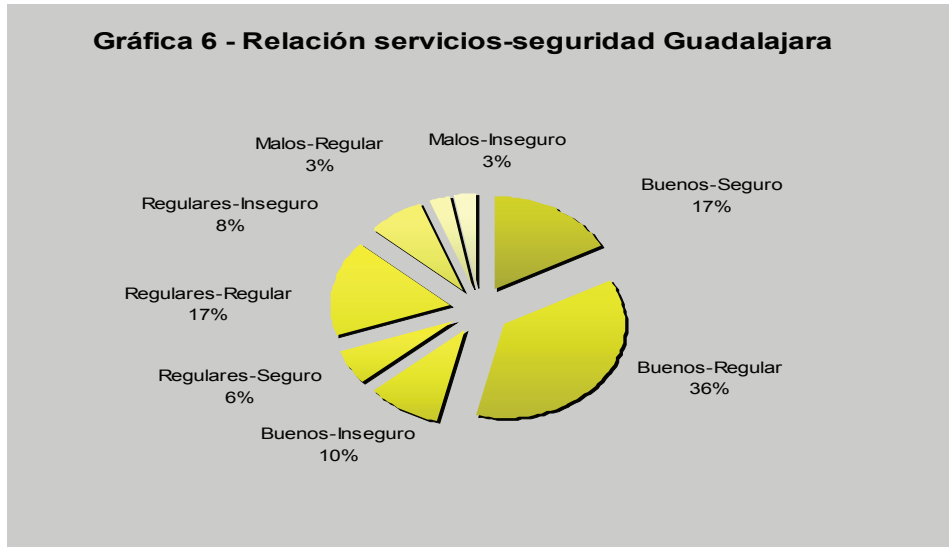
- 20% de los ciudadanos reconozcan una situación de inseguridad y temor (*rojo*), de la mano de: malos servicios (3%), servicios de calidad regular (8%) e, incluso, buenos servicios (10%).

- poco más de la mitad (56%) de los vecinos aceptan tener una percepción de seguridad poco satisfactoria, con problemas moderados (*amarillo*); lo que debería ser un toque de atención para las autoridades municipales, ya que significa una situación de alerta que podría deteriorarse y derivar en indefensión social (*rojo*), de no adoptarse ex ante políticas, estrategias y líneas de acción.

Por su parte, la Dirección General de Seguridad Pública de Guadalajara (DGSPG) divide al municipio en nueve zonas, en las que se encuentra desplegado un total de 3,362 efectivos policiales, para dar cobertura a una población de 1,600,940 habitantes que viven en una superficie de 187.91 km².⁶

Para efectos operativos, cada zona y agrupamiento cuenta con su cuartel y mandos específicos; y es a partir de esta zonificación, que se intenta integrar a los barrios, unidades habitacionales y colonias de Guadalajara, y se presenta la situación de los servicios y seguridad desde la perspectiva ciudadana.

⁶ INEGI; en, <http://www.inegi.gob.mx> (población fija). COEPO, *Vid Supra*. Comisión Estratégica de Seguridad Pública y Sistema Estatal de Información sobre Seguridad Pública, Guadalajara, diciembre 2008.



Fuente: elaboración propia, con base en; *Radiografía Ciudadana de Guadalajara*, estudio cualitativo 2007-2008.

MAPA 1 – ZONAS DE GUADALAJARA, DE CONFORMIDAD CON LA DGSPG



Fuente: Agrupamientos de la Policía Municipal Preventiva de Guadalajara, DGSPG; en, <http://www.Guadalajara.gob.mx/seguridadpublica/zonas-agrupamientos.htm>

La zona Centro se caracteriza por agrupar a San Bernardo, Barrio de Mezquitán, Alcalde Barranquitas, Colinas de la Normal, Santa Elena Poniente y Oriente, y Capilla de Jesús, como colonias cuyos vecinos perciben inseguras (*rojo*). En contraste, en Niños Héroes y San Miguel de Mezquitán, El Retiro, Colonia Americana y Country Tercera Sección, los colonos se sienten seguros (*verde*). Aunque en la mayoría de los espacios que integran la zona Centro, los ciudadanos tienen una percepción de seguridad poco satisfactoria (*amarillo*).

No obstante, en las estadísticas oficiales esta zona -particularmente, sus colonias Centro, Mezquitán Country, El Retiro y El Santuario- encabeza el robo a casa-habitación y a vehículos en 2007, homicidios dolosos durante 2008, y el robo a personas, a negocios y a vehículos particulares, a lo largo de ambos años; así como las detenciones por la comisión de faltas administrativas y delitos del fuero común y del fuero federal.⁷

Cabe destacar que esta zona es una de las que puede jactarse de contar con los mejores servicios públicos municipales de Guadalajara, al presentar la mayor satisfacción ciudadana (*verde*), tal como se desprende de la consulta pública.

TABLA 5 – ZONA CENTRO (ZONA CENTRO DE LA DGSPG)

Seguridad	Servicios	Colonia	Trabajo de Campo
Verde	Verde	Niños Héroes y San Miguel de Mezquitán	-----
Rojo	Verde	San Bernardo y Barrio de Mezquitán	Mezquitán / Chapultepec Country
Rojo	Amarillo	Alcalde Barranquitas y Colinas de la Normal (*)	Barranquitas
Amarillo	Verde	Villas de San Juan e Independencia	Barranquitas
Amarillo	Verde	Unidad Habitacional Miguel Galindo y Unidad Habitacional Fray Antonio Alcalde	Chapultepec Country
Amarillo	Verde	Mezquitán / Mezquitán Country	Mezquitán
Amarillo	Amarillo	La Normal / Unidad Habitacional Ramón Corona	Mezquitán
Rojo	Rojo	Santa Elena Poniente y Oriente	Huentitán / Santa Elena / Santa Elena Alcalde
Rojo	Verde	Capilla de Jesús	Belén
Verde	Verde	El Retiro	Belén
Amarillo	Amarillo	El Santuario Primera Sección	Belén
Amarillo	Verde	Mexicalzingo	Mexicalzingo

⁷ Delitos de impacto social 2007 y 2008; estadísticas proporcionadas por la Dirección Técnica dependiente de la DGSPG, con base en la Procuraduría General de Justicia del Estado de Jalisco.

Amarillo	Verde	Colonia Centro	Mexicalzingo
Verde	Verde	Colonia Americana	Mexicalzingo
Amarillo	Verde	Chapultepec Country	Chapultepec Country
Verde	Verde	Country Tercera Sección	Chapultepec Country
Amarillo	Verde	Independencia Sur e Independencia Oriente	Independencia
Amarillo	Amarillo	Ayuntamiento y Villaseñor	Mezquitán

(*) La comunidad universitaria puede corroborar la inseguridad que caracteriza a ambas colonias, debido al elevado número de testimonios de víctimas de delitos pertenecientes al Centro Universitario de Ciencias Sociales y Humanidades (CUCSH) de la Universidad de Guadalajara.

Fuente: elaboración propia, con base en; *Radiografía Ciudadana de Guadalajara*, estudio cualitativo 2007-2008.

La zona Minerva es relativamente segura, dado que solo presenta focos rojos en las Unidades Habitacionales Miguel Galindo y Fray Antonio Alcalde, Rinconada del Bosque e Hípico Tapatío (*rojo*); siendo colonias percibidas como seguras Rojas Ladrón de Guevara y Barrera, Providencia Segunda, Tercera y Cuarta Sección, Rinconada de Santa Rita y Monraz, Jardines del Bosque Norte, Vallarta Sur, Colinas de San Javier, Villas de los Colomos, Lomas del Country, Rinconada del Arroyo, Italia e Italia Providencia (*verde*). Sin embargo, al igual que la zona Centro, la mayoría de los vecinos no se encuentran satisfechos en materia de seguridad ciudadana (*amarillo*); lo que se ve confirmado al consultarse los datos oficiales que dan cuenta del robo a casa-habitación como uno de los principales delitos cometidos durante 2007 y a vehículos en 2007 y 2008 en Italia Providencia.⁸

Al igual que la zona Centro, la zona Minerva se caracteriza por un elevado grado de satisfacción en lo que a prestación de servicios públicos municipales se refiere (*verde*).

TABLA 6 – ZONA MINERVA (ZONAS 1 Y 2 DE LA DGSPG)

Seguridad	Servicios	Colonia	Trabajo de Campo
Amarillo	Amarillo	Arcos Vallarta Primera y Segunda Sección y Arcos Sur	Arcos Vallarta
Verde	Verde	Rojas Ladrón de Guevara y Barrera	Arcos Vallarta
Rojo	Verde	Unidad Habitacional Miguel Galindo y Unidad Habitacional Fray Antonio Alcalde	Chapultepec Country
Verde	Amarillo	Providencia Segunda, Tercera y Cuarta Sección	----- ---
Amarillo	Verde	Verde Valle y Bosques de la Victoria	Bosques de la Victoria
Verde	Verde	Rinconada de Santa Rita y Monraz	Monraz

⁸ *Ibidem*.

Amarillo	Amarillo	Residencial Juan Manuel y Fraccionamiento Terranova	Providencia Sur
Amarillo	Verde	Jardines del Bosque Norte / Vallarta Sur	Jardines del Bosque
Amarillo	Verde	Arcos Sur/ Arcos Vallarta Primera y Segunda Sección	Arcos Vallarta
Amarillo	Amarillo	Colomos Providencia	Colomos Providencia
Amarillo	Verde	Providencia / Providencia Quinta Sección	Colomos Providencia / Providencia
Amarillo	Verde	Circunvalación Vallarta / Circunvalación Guevara	Providencia Sur
Amarillo	Verde	Residencial Juan Manuel / Fraccionamiento Terranova	Providencia Sur
Amarillo	Verde	Prados Providencia / Circunvalación Sarcófago	Providencia
Amarillo	Verde	Terrazas Monraz	Monraz
Verde	Verde	Jardines del Bosque Norte / Vallarta Sur	Jardines del Bosque
Amarillo	Verde	Arcos Sur / Arcos Vallarta Primera y Segunda Sección	Arcos Vallarta
Amarillo	Amarillo	Prados Providencia / Circunvalación Sarcófago	Providencia
Amarillo	Verde	Terrazas Monraz	Monraz
Amarillo	Amarillo	Agraria y Aldrete	Colomos Providencia
Amarillo	Amarillo	Colomos y Colomos Providencia	Colomos Providencia
Amarillo	Verde	Verde Valle y Bosques de la Victoria	Bosques de la Victoria
Verde	Verde	Colinas de San Javier y Villas de los Colomos	Colinas de San Javier
Amarillo	Verde	Ladrón de Guevara	Ladrón de Guevara
Amarillo	Rojo	Lomas de Guevara	Providencia Sur
Amarillo	Verde	Lomas de Providencia y Lomas del Valle	Providencia Norte y Monraz
Verde	Amarillo	Lomas del Country	Country Club
Amarillo	Amarillo	Vallarta Poniente	Vallarta San Jorge
Rojo	Amarillo	Rinconada del Bosque e Hípico Tapatío	Bosques de la Victoria

Amarillo	Verde	Jardines de Plaza del Sol y Chapalita Campo de Polo	Chapalita Campo de Polo
Verde	Verde	Rinconada del Arroyo	Colomos
Verde	Verde	Italia e Italia Providencia	Providencia Norte y Providencia Sur
Amarillo	Verde	Jardines del Bosque Sección Centro, Norte y vecindades	Jardines del Bosque

Fuente: elaboración propia, con base en; *Radiografía Ciudadana de Guadalajara*, estudio cualitativo 2007-2008.

La zona Oblatos, junto con Cruz del Sur, son -siguiendo la percepción ciudadana- las más inseguras de Guadalajara; lo que se ve confirmado con el robo a personas y a negocios, así como por el elevado número de detenciones por faltas administrativas y la presunta comisión de delitos del fuero común y federal, al consultarse las estadísticas oficiales.⁹

En el caso de aquella, las colonias, unidades habitacionales y barrios Beatriz Hernández, San Marcos Oriente y Poniente, Circunvalación Belisario, San Miguel de Huentitán Tercera Sección, Rinconada de Huentitán, Guadalajara Oriente, Margarita Maza de Juárez, San José Río Verde Primera y Segunda Sección, Bethel, Oblatos Segunda Sección, Unidad Habitacional Río Verde Oblatos, Unidad Habitacional Tetlán Río Verde, Balcones de Oblatos Primera y Segunda Sección, Jardines de la Barranca y El Zalate, son a todas luces las de mayor inseguridad (*rojo*); presentándose tan solo la colonia Oblatos Anexo como segura (*verde*).

Tratándose de la calidad de los servicios públicos, se presenta una situación de empate entre los ciudadanos que los consideran satisfactorios (*verde*) y los que los perciben como regulares o poco satisfactorios (*amarillo*).

TABLA 7 – ZONA OBLATOS (ZONA 4 DE LA DGSPG)

Seguridad	Servicios	Colonia	Trabajo de Campo
Rojo	Amarillo	Beatriz Hernández	Lomas de Oblatos
Rojo	Verde	San Marcos Oriente y Poniente y Circunvalación Belisario	San Marcos Oriente
Amarillo	Verde	Huentitán el Alto y la Joyita de Huentitán	La Joyita
Rojo	Rojo	San Miguel de Huentitán Tercera Sección y Rinconada de Huentitán	La Joyita
Amarillo	Verde	San Eugenio y Hacienda de Oblatos	Balcones de Oblatos
Amarillo	Amarillo	Arandas y San Crispín	Arandas
Amarillo	Verde	5 de mayo Primera Sección	-----
Amarillo	Verde	Santa Rosa	Calzada del Obrero de la Huerta

⁹ *Ibidem*.

Rojo	Amarillo	Guadalajara Oriente / Margarita Maza de Juárez	Calzada del Obrero de la Huerta
Verde	Amarillo	Oblatos Anexo	Calzada del Obrero de la Huerta
Rojo	Rojo	San José Río Verde Primera y Segunda Sección	Heliodoro Hernández Loza
Rojo	Verde	Bethel	Heliodoro Hernández Loza
Rojo	Amarillo	Oblatos Segunda Sección, Unidad Habitacional Río Verde Oblatos, Unidad Habitacional Tetlán Río Verde	Arandas
Rojo	Verde	Balcones de Oblatos Primera y Segunda Sección	Balcones de Oblatos
Rojo	Amarillo	Jardines de La Barranca	Jardines de La Barranca
Amarillo	Verde	Belisario Domínguez y Monumental	Monumental
Rojo	Amarillo	El Zalate	El Zalate
Amarillo	Amarillo	La Joya y San Miguel de Huentitán Segunda Sección	El Panteón

Fuente: elaboración propia, con base en; *Radiografía Ciudadana de Guadalajara*, estudio cualitativo 2007-2008.

La zona Huentitán se caracteriza por tener el mayor número de colonias, barrios y unidades habitacionales consideradas seguras (*verde*), a saber: Unidad Habitacional Simón Bolívar Santa Elena Alcalde, Dr. Atl y Villas de la Barranca, Josefina López de Isaac, Rancho San Antonio, Panorámica de Huentitán Segunda Sección, Unidad Habitacional Fidel Velásquez, Lomas del Paraíso Primera Sección, Guadalupana Norte, Circunvalación Metro, Jardines de Santa Isabel, Batallón San Patricio y Unidad Habitacional Estadio. En tanto Estadio Poniente, Jardines Alcalde, Huentitán el Bajo Primera y Segunda Sección y Panorámica de Huentitán, Primera Sección, son percibidas como altamente inseguras (*rojo*).

Sin embargo, a lo largo de 2007, San Antonio presentó el mayor número de homicidios dolosos y ocupó el segundo lugar en robo a vehículo de carga liviana en Guadalajara, siguiendo la información proporcionada por la DGSPG.¹⁰

Esta zona es la que, por lejos, cuenta -al decir de los propios vecinos- con los servicios de más calidad de Guadalajara (*verde*); siendo muy pocas las colonias en las que se perciben como regulares o poco satisfactorios (*amarillo*), y solo en Huentitán el Bajo Primera y Segunda Sección se consideran malos (*rojo*).

¹⁰ 6 y 4 casos, respectivamente; *Vid Supra*, Delitos de impacto social 2007; estadísticas proporcionadas por la Dirección Técnica dependiente de la DGSPG, con base en la Procuraduría General de Justicia del Estado de Jalisco.

TABLA 8 – ZONA HUENTITÁN (ZONA 3 DE LA DGSPG)

Seguridad	Servicios	Colonia	Trabajo de Campo
Verde	Verde	Unidad Habitacional Simón Bolívar Santa Elena Alcalde	-----
Amarillo	Amarillo	Santa Elena Poniente y Oriente	Santa Elena Alcalde
Verde	Verde	Dr. Atl y Villas de la Barranca	Zoológico
Amarillo	Verde	Villas de San Juan / Residencial San Elías	Rancho Nuevo
Amarillo	Verde	Estado Poniente y Jardines Alcalde	Santa Elena Alcalde
Amarillo	Verde	Guadalajara Oriente / Margarita Maza de Juárez	Panteón
Amarillo	Verde	Villas de San Juan / Residencial San Elías	Rancho Nuevo
Rojo	Verde	Estadio Poniente y Jardines Alcalde	Santa Elena Alcalde
Amarillo	Verde	Guadalajara Oriente / Margarita Maza de Juárez	Panteón
Rojo	Rojo	Huentitán el Bajo Primera y Segunda Sección	Huentitán el Bajo
-----	-----	Balcones de Huentitán	Huentitán el Bajo
Verde	Verde	Josefina López de Isaac	Huentitán el Bajo
Verde	Verde	Rancho San Antonio	Huentitán el Bajo
Rojo	Verde	Panorámica de Huentitán Primera Sección	Huentitán el Bajo
Verde	Verde	Panorámica de Huentitán Segunda Sección	Huentitán el Bajo
Amarillo	Verde	Santa Elena Estadio y Unidad Habitacional Villas de San Juan	-----
Verde	Verde	Unidad Habitacional Fidel Velázquez	-----
Amarillo	Verde	La Cantero y Villas de la Canterrilla	Ricardo Flores Magón
Amarillo	Verde	Huentitán el Alto y Colinas de Huentitán	Huentitán el Alto
Verde	Verde	Lomas del Paraíso Primera Sección	Lomas del Paraíso

Verde	Verde	Guadalupana Norte	Santa Elena Alcalde
Verde	Verde	Circunvalación Metro	Santa Elena Alcalde
Amarillo	Verde	Estadio Poniente	Independencia
Verde	Verde	Jardines de Santa Isabel	Ricardo Flores Magón
Verde	Amarillo	Batallón San Patricio y Unidad Habitacional Estadio	Ricardo Flores Magón

Fuente: elaboración propia, con base en; *Radiografía Ciudadana de Guadalajara*, estudio cualitativo 2007-2008.

En la zona El Dean / La Nogalera los colonos consideran seguras (*verde*) las colonias Residencial de la Cruz y Jardines del Sur; mientras que en el resto la situación de la seguridad ciudadana se presenta poco satisfactoria (*amarillo*). En lo que respecta a los servicios, la situación es balanceada entre los que los perciben como buenos o satisfactorios (*verde*) y los que opinan que son de regular calidad (*amarillo*).

Tabla 9 – ZONA EL DEAN / LA NOGALERA (ZONAS 7 ALFA Y BETA DE LA DGSPG)

Seguridad	Servicios	Colonia	Trabajo de Campo
Verde	Verde	Residencial de la Cruz y Jardines del Sur	Jardines de la Cruz
Amarillo	Amarillo	Conjunto Habitacional Industria y Blanco y Cuellar Segunda Sección	-----
Amarillo	Verde	Unidad Valentín Gómez Farías	-----
Amarillo	Amarillo	Obrera y Unidad Modelo	-----

Fuente: elaboración propia, con base en; *Radiografía Ciudadana de Guadalajara*, estudio cualitativo 2007-2008.

En el imaginario colectivo, tal como se adelantó, la zona Cruz del Sur se presenta como una de las de mayor inseguridad; siendo, en especial, Villa Vicente Guerrero, CROC (también conocida como residencial Jardines de San José), Miravalle Primera, Segunda, Tercera, Cuarta y Sexta Sección, 1° de Mayo, 5 de Mayo Primera y Segunda Sección, Fraccionamiento Colón, Lomas de Polanco, 18 de Marzo y López Portillo, los barrios, colonias y unidades habitacionales considerados más inseguros (*rojo*). Pero, también incluye espacios percibidos como seguros (*verde*), tales como Industrial Segunda Sección, La Nogalera, El Manantial y Villa Hermosa, 8 de Julio / Tepopote, La Aurora, Abastos y Valle del Álamo.

Curiosamente, solo en el Fraccionamiento Colón y en la colonia Jardines de la Cruz Primera Sección, los residentes perciben servicios públicos de pésima calidad (*rojo*); puesto que, en el resto, la opinión es de regular (*amarillo*) a claramente favorable o aceptable (*verde*).

Tabla 10 – ZONA CRUZ DEL SUR (ZONAS 7 ALFA Y BETA DE LA DGSPG)

Seguridad	Servicios	Colonia	Trabajo de Campo
Verde	Amarillo	Industrial Segunda Sección	5 de Mayo Rastro

Amarillo	Amarillo	Tepopote Oeste y Morelos	Arboledas Abastos
Verde	Amarillo	La Nogalera	El Dean – Nogalera
Verde	Verde	El Manantial y Villa Hermosa	El Manantial
Amarillo	Verde	Infonavit el Sauz y Jardines del Sauz	El Sauz
Amarillo	Verde	Rinconada de la Arboleda y Fraccionamiento Las Torres	Arboledas Abasto
Amarillo	Verde	Abastos	Arboledas Abasto
Rojo	Verde	Villa Vicente Guerrero y CROC	Jardines del Sur
Amarillo	Amarillo	Miravalle Secciones 8 y 9	Miravalle
Amarillo	Verde	Jardines San José y Unidad Habitacional Colón	Jardines de la Cruz
Rojo	Verde	Villa Vicente Guerrero / CROC (también conocida como residencial Jardines de San José)	Jardines del Sur
Amarillo	Verde	Unidad Clemente Orozco/ Zona de Industrias 2	Miravalle
Amarillo	Verde	El Dean	El Dean-La Nogalera
Rojo	Amarillo	Villa Vicente Guerrero / CROC (también conocida como residencial Jardines de San José)	Jardines del Sur
Amarillo	Amarillo	El Manantial	Miravalle
Verde	Verde	8 de Julio / Tepopote	8 de Julio
Verde	Verde	La Aurora	8 de Julio
Verde	Amarillo	La Nogalera	El Dean- Nogalera
Amarillo	Verde	Infonavit el Sauz y Jardines del Sauz	El Sauz
Amarillo	Amarillo	Rinconada de la Arboleda y Fraccionamiento las Torres	Arboledas Abasto
Verde	Amarillo	Abastos	Arboledas Abasto
Rojo	Amarillo	Villa Vicente Guerrero y CROC	Jardines del Sur
Amarillo	Amarillo	El Manantial y Villa Hermosa	El Manantial
Amarillo	Amarillo	Unidad Clemente Orozco / Zona de Industrias 2	Miravalle
Rojo	Verde	Miravalle Segunda Sección y Miravalle Sexta Sección	Miravalle

Rojo	Verde	Primera Sección de Miravalle y 1° de Mayo	Miravalle
Rojo	Amarillo	Miravalle Segunda Sección y Miravalle Sexta Sección	Miravalle
Rojo	Amarillo	5 de Mayo Primera y Segunda Sección	Balcones del Cuatro y 5 de Mayo Rastro
Rojo	Rojo	Fraccionamiento Colón	Jardines de la Cruz
Amarillo	Rojo	Jardines de la Cruz Primera Sección	Jardines de la Cruz
Amarillo	Verde	Villas del Jardín	Jardines de la Cruz
Rojo	Verde	Miravalle Tercera y Cuarta Sección	Miravalle
Verde	Amarillo	Valle del Álamo	Valle del Álamo
Amarillo	Verde	El Fresno	Cruz del Sur
Rojo	Amarillo	Lomas de Polanco, 18 de Marzo y López Portillo	Lomas de Polanco

Fuente: elaboración propia, con base en; *Radiografía Ciudadana de Guadalajara*, estudio cualitativo 2007-2008.

En la zona Tetlán, las colonias y unidades habitacionales en las que los ciudadanos se sienten más inseguros (*rojo*) son San Rafael, Residencial San Rafael, Unidad Habitacional los Arrayanes, Ramón López Velarde, San Francisco, Jardines San Francisco, Hermosa Provincia y Villas del Nilo. A excepción de Jardín de los Poetas, Unidad Habitacional San Rafael, Jardín de los Escritores y Jardín de los Historiadores, consideradas seguras (*verde*), la abrumadora mayoría de las colonias son percibidas como poco satisfactorias en materia de seguridad ciudadana por los residentes (*amarillo*).

Como en el caso anterior (zona Cruz del Sur), los vecinos opinan que solo en Unidad habitacional San Rafael, y en las colonias Jardín de los Poetas y Poblado de Tetlán, los servicios públicos municipales son prestados de manera deficiente (*rojo*); de manera tal que, en la mayor parte de la zona Tetlán los servicios se perciben como regulares (*amarillos*) y satisfactorios (*verde*).

TABLA 11- ZONA TETLÁN (ZONA 6 DE LA DGSPG)

Seguridad	Servicios	Colonia	Trabajo de Campo
Verde	Amarillo	Jardín de los Poetas y Unidad Habitacional San Rafael	San Rafael
Verde	Verde	Jardín de los Escritores y Jardín de los Historiadores	San Rafael
Rojo	Amarillo	San Rafael y Residencial San Rafael	San Rafael
Amarillo	Verde	Jardines de Atemajac y Santa Mónica	Santa Elena Alcalde

Amarillo	Verde	Jardines del Nilo y Jardines del Nilo Norte	San Rafael
Amarillo	Verde	Unidad Habitacional Vicente Guerrero y Jardines de la Paz Norte	San Rafael
Amarillo	Rojo	Unidad habitacional San Rafael y Jardín de los Poetas	San Rafael
Amarillo	Amarillo	Jardines de Atemajac y Santa Mónica	Santa Elena Alcalde
Rojo	Verde	Unidad Habitacional los Arrayanes, Ramón López Velarde y San Francisco	Lagos de Oriente
Amarillo	Rojo	Poblado de Tetlán	Tetlán
Rojo	Verde	Jardines San Francisco	Tetlán
Amarillo	Amarillo	Obeliscos	Tetlán
Amarillo	Amarillo	Aldama Segunda Sección	Tetlán
Amarillo	Amarillo	Javier Mina	Tetlán
Rojo	Verde	Hermosa Provincia y Villas del Nilo	Hermosa Provincia
Amarillo	Verde	Insurgentes Tercera Sección y Lagos de Oriente	Tetlán
Amarillo	Verde	Benito Juárez, Infonavit Benito Juárez y Lagos de Oriente Anexo	Lagos de Oriente
Amarillo	Verde	La Paz	San Rafael
Amarillo	Verde	Jardines de La Paz	San Rafael
Amarillo	Verde	Jardines de la Paz	San Rafael
Amarillo	Amarillo	Lagos de Oriente Segunda sección, San Joaquín, Lomas del Gallo y La Campesina Zona 6	Lagos de Oriente

Fuente: elaboración propia, con base en; *Radiografía Ciudadana de Guadalajara*, estudio cualitativo 2007-2008.

La zona El Rosario constituye la de menor número de focos rojos en el ámbito de la seguridad ciudadana, al presentar solo uno en las colonias Antigua Penal de Oblatos / San Felipe (*rojo*), tal como se desprende de la siguiente tabla; y, a excepción de La Perla y El Mirador (*rojo*), por un parte, y de Potrero Alto y San Ramón, Olímpica y Atlas Poniente (*amarillo*), la abrumadora mayoría de los residentes opina positivamente sobre los servicios públicos municipales recibidos (*verde*).

TABLA 12 – ZONA EL ROSARIO (ZONA 5 DE LA DGSP)

Seguridad	Servicios	Colonia	Trabajo de Campo
Verde	Verde	Unidad Habitacional el Rosario y Rancho Blanco Alamo	El Rosario
Verde	Verde	Conjunto Habitacional Reforma	El Rosario
Amarillo	Verde	La Natividad y San Juan Bosco	San Juan Bosco
Amarillo	Verde	San Juan Bosco y La Natividad	San Juan Bosco
Verde	Verde	Mirador el Alamo	Olímpica
Amarillo	Verde	Rancho Blanco y El Rosario	Olímpica
Amarillo	Verde	Atlas Segunda Sección / Atlas Poniente	Atlas / Olímpica
Amarillo	Verde	Jardines del Rosario / Bosques del Boulevard	Atlas /Olímpica
Amarillo	Verde	Esteban Alatorre / Potrero Alto	Felipe Angeles / Olímpica
Amarillo	Verde	Los Mártires	Felipe Angeles / Olímpica
Amarillo	Verde	Quinta Velarde y González Gallo	Tecnológico / Olímpica
Amarillo	Verde	Divina Providencia/ El Real	Medrano / Olímpica
Rojo	Verde	Antigua Penal de Oblatos / San Felipe	San Felipe, Javier Mina, San Andrés/ Olímpica
Amarillo	Amarillo	Potrero Alto y San Ramón	Felipe Angeles / Olímpica
Amarillo	Amarillo	Olímpica y Atlas Poniente	Tecnológico y Atlas
Amarillo	Rojo	La Perla y El Mirador	San Juan Bosco

Fuente: elaboración propia, con base en; *Radiografía Ciudadana de Guadalajara*, estudio cualitativo 2007-2008.

Por lo tanto, El Rosario se erige como una de las zonas de más alta calidad de vida, siguiendo la percepción ciudadana dominante.

5. CONCLUSIONES: HACIA UNA RADIOGRAFÍA DE LA SEGURIDAD SUBJETIVA EN GUADALAJARA

La población del municipio de Guadalajara presenta una tendencia a la baja, de conformidad con las proyecciones a cargo del COEPO, en contraste con sus cinco pares de la ZMG; pero los seis municipios comparten un común denominador, a saber: poco más de la mitad de sus habitantes se sienten inseguros, de acuerdo con el ICESI.

Se trata de la seguridad subjetiva o percepción ciudadana de la seguridad, más allá de las estadísticas oficiales (seguridad objetiva), que en la mayoría de los casos no coinciden; es decir, por un lado, se encuentran los delitos denunciados y, por otro, el sentimiento de seguridad o, por el contrario, de indefensión de las personas.

Guadalajara no es una ciudad violenta, en términos de homicidios intencionales y delitos a mano armada (tanto en números absolutos como en tasa por 100 mil habitantes)¹¹, aunque sí hay signos preocupantes de violencia en el ámbito doméstico (violencia intrafamiliar y suicidios) e institucional (escuelas e institutos educativos públicos y privados, albergues para adultos mayores, centros de salud, incluyendo los de salud mental) y en la propia dinámica de crecimiento de la mancha urbana de la ZMG y evolución de las adicciones (defunciones producto de accidentes viales, consumo excesivo de alcohol y manejo en estado de ebriedad); sin embargo, 20% de los ciudadanos confiesan sentirse sumamente inseguros y temerosos, evitando incluso salir durante el día. En el otro extremo, cerca de la cuarta parte de la población se considera segura, de acuerdo con el ejercicio *Radiografía Ciudadana de Guadalajara*.

En rigor, tratándose de la seguridad subjetiva, no existen blancos y negros; antes bien, son los claroscuros o grises los que caracterizan a la percepción social sobre la seguridad de las colonias, barrios y unidades habitacionales en Guadalajara: poco más de la mitad (56%) de los vecinos aceptan tener una percepción de seguridad poco satisfactoria, pero que no reviste el grado de gravedad como para sentirse temerosos y evitar ciertas rutinas cotidianas.

El esfuerzo llevado a cabo en el campo tampoco permite establecer una correlación clara entre la calidad de los servicios públicos municipales y el sentimiento de seguridad/inseguridad del ciudadano; al verificarse casos de seguridad satisfactoria acompañada por servicios mediocres ó, incluso, de indefensión social al lado de la prestación de servicios óptimos. Lo que sí queda claro es que la mayoría de los habitantes de Guadalajara no se sienten satisfechos en materia de seguridad, y perciben problemas que, si bien son definidos como moderados, de no adoptarse oportunamente políticas, estrategias y líneas de acción gubernamentales, podrían sufrir un proceso de degradación y volverse incontrolables.

Esto es, una radiografía actual de la seguridad ciudadana de Guadalajara arroja datos inquietantes tanto sobre las capacidades del gobierno municipal, como sobre la cultura de la legalidad: insatisfacción de sus habitantes por el estado que guardan la seguridad ciudadana y los principales servicios públicos prestados por el Ayuntamiento, así como déficit social de una cultura de la legalidad, entendida como la convicción de que la ley debería ser la reguladora de la vida comunitaria. A la mediocridad o calidad regular de los servicios y a la percepción ciudadana de una situación de la seguridad pública escasamente satisfactoria, se suma una demanda legítima por los derechos ciudadanos que no va acompañada por las obligaciones que, en contraprestación, se imponen al ciudadano; de los testimonios recogidos entre los vecinos, se verifica una exigencia de derechos, al margen del reconocimiento social de cumplir con los deberes ciudadanos, lo que explica -en parte- la necesidad de fomentar la participación ciudadana, de conformidad con la encuesta *Justiciabarómetro*, aplicada a los policías municipales preventivos.

Como quiera que sea, la seguridad ciudadana constituye un derecho fundamental, consagrado constitucionalmente; y es en el estado, como detentador del monopolio legítimo de la fuerza, en el que descansa la responsabilidad de esta función pública. Escuchar al pueblo, en su calidad de soberano, debería ser el primer paso para el diseño de una verdadera política pública en la materia; de ahí la relevancia y trascendencia de esta radiografía sobre la seguridad subjetiva en Guadalajara.

¹¹Para el Dr. Macedonio Tamez Guajardo, ex titular de la DGSPG, la tranquilidad relativa o bajos niveles de violencia de Guadalajara, se explican por la fortaleza de su tejido social; además, se especula en el medio sobre la existencia de un pacto de no agresión entre los diferentes grupos de la delincuencia organizada con presencia en la ZMG. Entrevista realizada el 9 de octubre de 2009 en Guadalajara.

BIBLIOGRAFÍA

- <http://cuentame.inegi.gob.mx/monografias/informacion/jal/poblacion/default.aspx?tema=me&e=14>
- <http://cuentame.inegi.gob.mx/monografias/informacion/jal/poblacion/distribucion.aspx?tema=me&e=14> y <http://cuentame.inegi.gob.mx/monografias/informacion/jal/poblacion/default.aspx?tema=me&e=14>
- <http://coepo.jalisco.gob.mx/index.html>; http://coepo.jalisco.gob.mx/html/I_zonametropolitanagdl.html y, COEPO, “Análisis Sociodemográfico para la Zona Metropolitana de Guadalajara”, marzo de 2008, página 7; en, <http://coepo.jalisco.gob.mx/PDF/Analissociodemograficos/Zmg.pdf>
- http://www.icesi.org.mx/documentos/encuestas/encuestasNacionales/ENSI6_urbana.pdf
- <http://www.guadalajara.gob.mx/seguridadpublica/zonas-agrupamientos.htm>
- INEGI; en, <http://www.inegi.gob.mx> (población fija). COEPO, *Vid Supra*. Comisión Estratégica de Seguridad Pública y Sistema Estatal de Información sobre Seguridad Pública, Guadalajara, diciembre 2008.